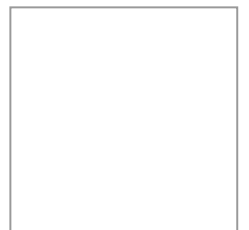


REKONSTRUKCE HISTORICKÉ BUDOVY BÝVALÝCH JATEK
PRO ÚČELY GALERIE PLATO OSTRAVA



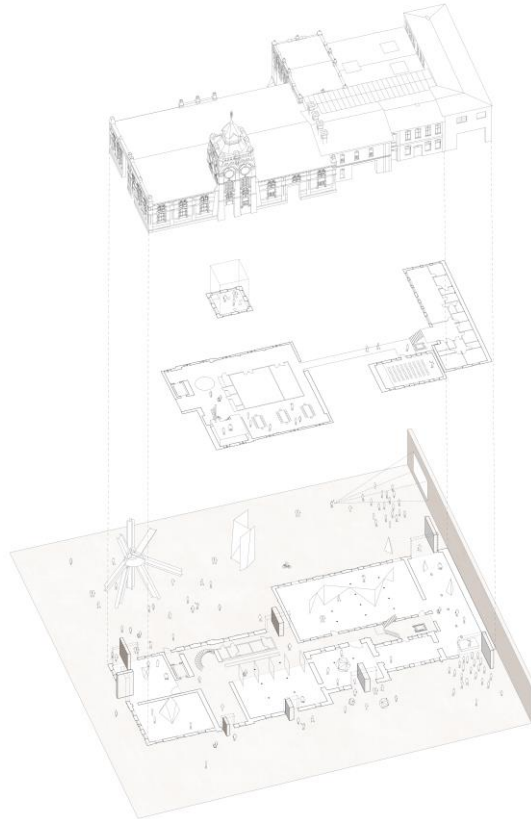
6.3.



1. Grafická část (6.2)
2. Textová část (6.3)
3. Digitální verze návrhu (6.4)
4. Obálka nadepsaná „AUTOR“ (6.5)
5. Obálka nadepsaná „KONTAKTNI ADRESA“ (6.6)

Projektová idea

Pozorování aktuálního stavu historické zástavby bývalých jatek bylo výchozím bodem pro hledání nejlepšího scénáře pro transformaci tohoto místa na centrum současného umění. Zachované zdi svědčí o historii tohoto místa, proto jsme se rozhodli zachovat někdejší zásahy a viditelná navrstvení. Masivní, cihlové zdi byly kdysi perforovány (poškozeny) charakteristickými velkorozměrovými otvory. Místo toho, abychom je vyplnili cihlou a obnovili staré detaily, rozhodli jsme se tyto otvory zachovat, otevřít výstavní prostory do města a dát „PLATO“ zcela nové možnosti. Díky tomu bude „umění“ působit nejen uvnitř starých zdí, ale také směrem ven - pro širší veřejnost.



Hmoty / materiálová otevřenost

Při hledání způsobu renovace budov a obhospodaření prostoru kolem nich jsme se rozhodli, že nebudeme skrývat historii a nebudeme „pudrovat“ stavby, ale pouze vyzdvihneme unikátní charakter celého objektu s viditelnou historií jeho proměn. Nechceme obnovovat bývalé vestavby, ani navracet originální stav budov, jen doplnit další vrstvu k této výjimečné historii.

Zdi budou renovovány, drobné úbytky doplněny cihlou, avšak všechny nové prvky, jak ty obnovitelné, tak projektované, budou „zhotoveny“ z nového materiálu - betonu. Charakteristické otvory, které zůstanou zachovány, budou uzavírány masivními, otočnými betonovými stěnami, ve kterých bude nedoslovně obnoven historický detail.

Stejným způsobem bude obnoven vrchol věže.

Z „betonu“ bude také nových povrch prostranství a případná nová stavba. Takový přístup, spočívající v přidání další, vizuálně sourodé, vrstvy k této rozvětvené historii, má sloužit k vytvoření nové totožnosti místa za současného zachování úcty k jeho historii.

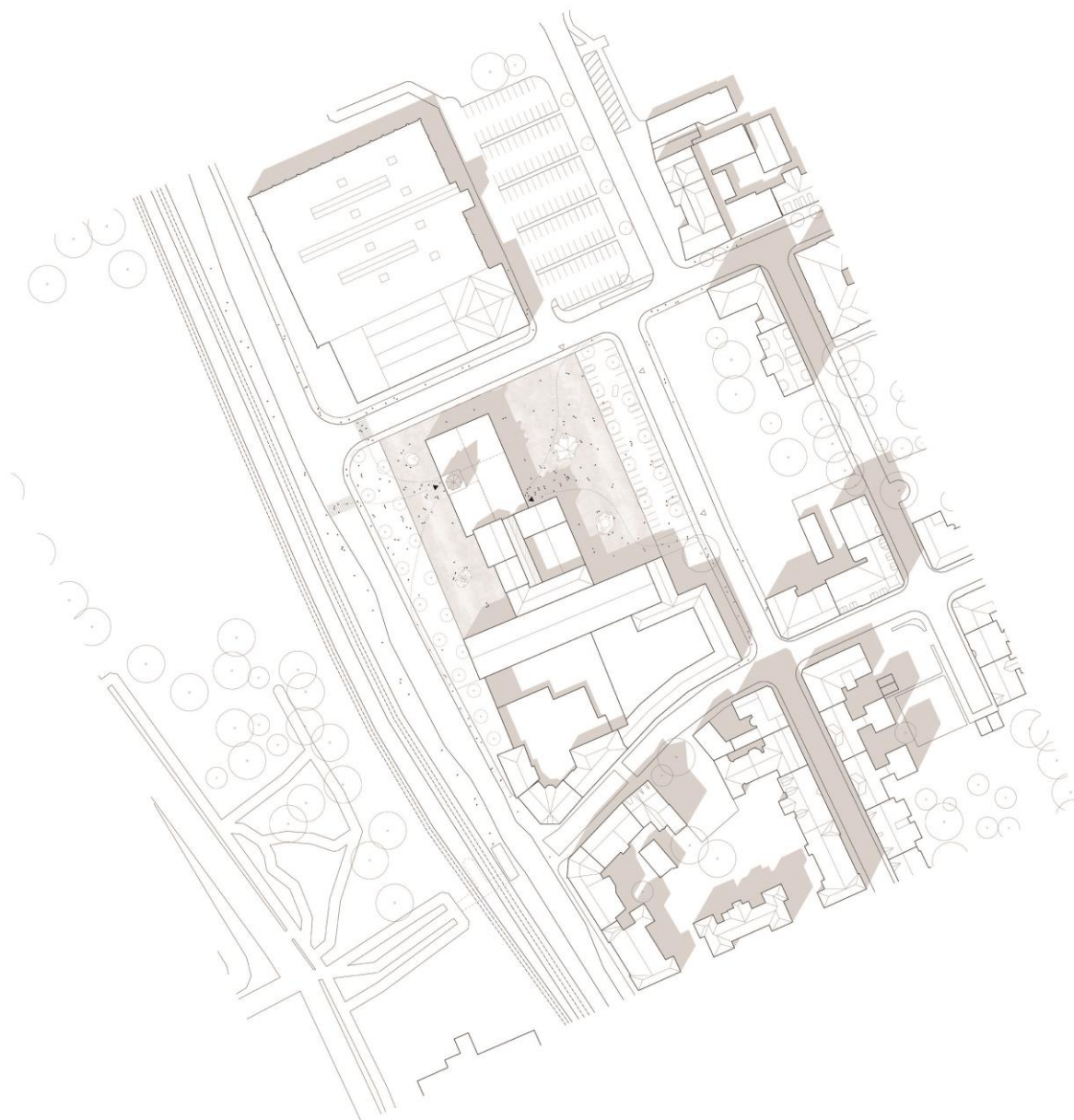


Urbanistika

Stávající zástavba a její centrální uspořádání na parcele, s volným prostorem kolem, tvoří negativ čtvrti. Využili jsme tento motiv - stavba nemá výrazně vyčleněnou čelní fasádu a celý objekt je dostupný ze všech tří stran, po celém obvodu.

Za využití stávajících otvorů jsme navrhli vstupy do budovy ze strany ul. Porazkowa a Masna. Ostatní otvory, spojující výstavní prostor s vnějším prostorem, umožňují „angažovat“ celý prostor kolem budovy. Popředí kolem budovy jsme zachovali jako neutrální prostor, tvořící pozadí pro budoucí kulturní události (velkorozměrové prostorové instalace, koncertní pódium, atd.).

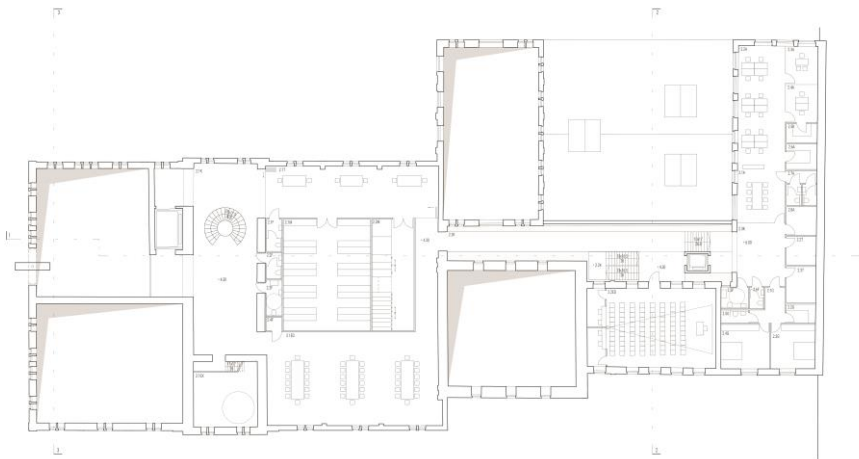
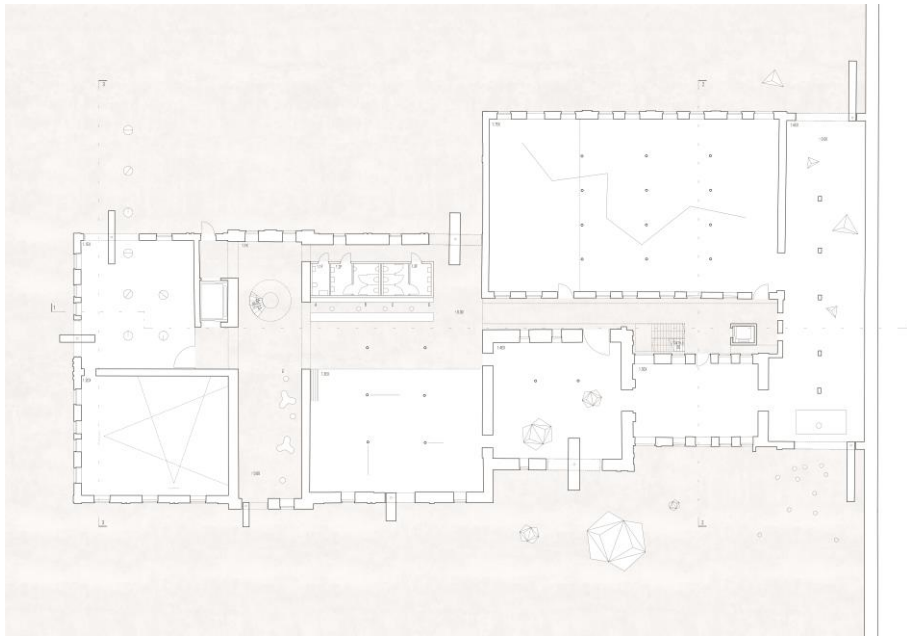
Betonový povrch prostranství se na spoji se sousedními budovami ohýbá a vede nahoru, přičemž uspořádává prostor a současně vytváří pozadí pro různé druhy představení a multimediálních projekcí. Prostranství nemá definovanou, předem určenou funkci - způsob jejího využití bychom měli ponechat fantazii a invenci umělců.



Funkční uspořádání

Projekt předpokládá čistou distribuci programu v oblasti stávající zástavby - přízemí stávajících hal budou adaptována na výstavní sály, dostupné ze vstupní haly a obecné komunikace. Díky možnosti dočasného otevření otočných zdí mohou být výstavní sály také příležitostně dostupné zvenčí - z prostranství kolem budovy.

Ostatní funkce budou umístěny do 1. patra. Celek bude založen na jednoznačném, bezbariérovém, komunikačním systému, který bude tvořit prodloužení prostranství. Nová lávka na úrovni patra umožní spojení všech funkčních bloků (kanceláře, vzdělávací část, přednáškové sály a koncerty/vystoupení) a zajistí volný pohyb po celé budově. Dostupnost všech prostor má zdůraznit otevřený charakter instituce „PLATO Ostrava“.



Výstavní prostor

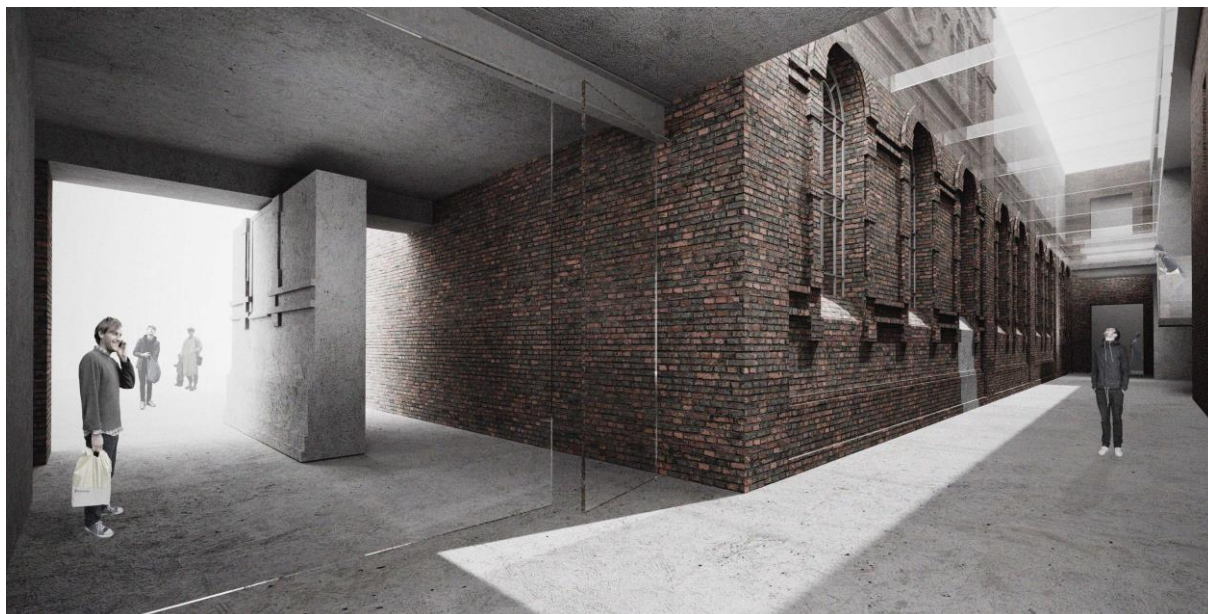
Projekt směřuje k maximalizaci výstavní plochy, za současného zachování stávající struktury zástavby. Stávající budovy budou transformovány na výstavní sály, dostupné ze vstupní haly a komunikace. Sály mohou být vzájemně spojeny do řady a způsob prohlídky - nezávislý nebo „přůchozí“ - bude záviset na přijatém scénáři. Výstavní prostor bude různorodý a bude vyplývat z individuálního charakteru jednotlivých interiérů.

Projekt předpokládá výměnu střeš a nová konstrukce bude sloužit výstavní technologii - jak k instalaci pružného osvětlovacího systému, instalací, tak zařízení sloužících budoucím expozicím (kotvy, navijáky, atd., pro zavěšení těžkých objektů). Otevřenost, proměnlivost a adaptabilita má sloužit k exponování umění v jeho různých formách. Některé výstavní sály budou mít individuální systém zastínění, umožňující osvětlení jak přírodním, tak umělým světlem.



Vstupní hala / komunikace

Vstupní hala je přístupná z 2 stran - vstupy vedou od ul. Porążkowa a Masna. V oblasti vstupní haly je umístěn informační bod s pokladnami, obchodem, knihovnou, šatnou a toaletami. V hale jsou navrženy nové, reprezentační schody a výtah do patra. Navíc je zajištěn přístup k druhému komunikačnímu tahu, který vede do patra. S obecného prostoru přízemí je zajištěn přístup do všech výstavních sálů, v patře je pak zajištěn přístup do prostor pro vzdělání, dílen, skladů a kanceláří.



Vzdělávací prostor/dílny

Bezprostředně nad vstupní halou je navržen vzdělávací prostor se zázemím. Tento prostor má otevřený charakter a může být uzpůsoben aktuálním potřebám instituce.

Prostor pro přednášky/diskuse/projekce/koncerty/představení

Multifunkční sál je navržen v patře, u komunikačního tahu. Díky nové lávce je spojen jak se vzdělávací částí, tak kancelářskou.

Kancelářský prostor

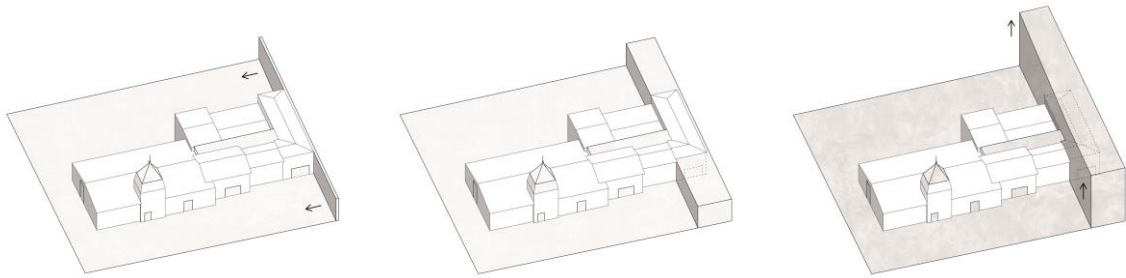
Kanceláře 1 (administrativa a odborní pracovníci) byly navrženy jako open space, dostupný a viditelný z obecné komunikace úrovně patra. Sousedí s jednací místností a prostorem pro dobrovolníky. Otevřený charakter kanceláří má zdůraznit demokratický charakter instituce a její otevřenost veřejnosti. Kanceláře 2 (techničtí pracovníci) jsou umístěny u Kanceláří 1 a u dílenské části. U kancelářské části jsou navrženy pokoje pro hosty.

Sklady

Sklady a prostory pro skladování jsou navrženy pod vstupní halou jako nezávislý, vyčleněný box, ve kterém bude zajištěno mikroklima vhodné pro skladované materiály. Sklady budou vybaveny systémem elektronické ochrany, který by měl předcházet vzniku a šíření požáru a také přístupu neoprávněných osob. Do skladů vede výtah s nezávislým přístupem zvenčí. V bezprostřední blízkosti skladů se nacházejí pracovní prostory pro technické pracovníky.

Budoucí rozšíření

Projekt předpokládá budoucí rozšíření za současného zachování jak stávající struktury, tak otevřeného prostoru kolem budovy. Nový objekt může být lokalizován na spoji se sousední zástavbou a jeho rozměry budou vyplývat z budoucích potřeb „PLATO“. Za účelem dosažení předpokládané kompaktnosti celého objektu by měly být nové objekty navrženy jako „betonové monolity“.



P12 Template of data table

	unit	quantity of units	notes
Functional spaces			
Exhibition space	m ²	1440,85	Can be expanded to other parts of building and to exterior
Visitor facilities	m ²	793,63	
Space for lectures, presentations, discussions, screenings	m ²	90,11	Some parts of exhibition and workshop can also host these functions
Space for educational activities and workshops	m ²	142,36	Some parts of exhibition can also host these functions
Offices and staff facilities	m ²	224,27	
Depositories	m ²	53,45	
Storage space	m ²	101,54	
TOTAL	m²	2846,21	
Built area (according to Act no. 183/2006 Sb. on construction)			
Historical part	m ²	2846,21	
Extensions (if planned)	-	0	
TOTAL	m²	2846,21	
Built volume (according to ČSN 73 4055)			
Historical part	m ³	13338,91	
Extensions (if planned)	-	0	
TOTAL	m³	13338,91	