

**B. TEXTOVÁ ČÁST**

04

„PLATO OSTRAVA“

## **SEZNAM ČÁSTÍ SOUTĚŽNÍHO NÁVRHU**

### **A. GRAFICKÁ ČÁST**

- 01 PANEL 01 (situace 1:500, situace 1:2000, axonometrie 1:500, axonometrie nadhledová)
- 02 PANEL 02 (půdorysy, řez, pohledy 1:200 , schémata)
- 03 PANEL 03 (perspektivy exteriéru / interiéru)

### **B. TEXTOVÁ ČÁST**

- 04 PRŮVODNÍ ZPRÁVA (text, schémata, skici, bilance, zmenšené výtisky panelů)

### **C. DIGITÁLNÍ ČÁST**

- 05 DIGITÁLNÍ VERZE NÁVRHU (vložená do obálky 06 Autor)

### **D. OBÁLKA AUTOR**

- 06 Autor

### **E. OBÁLKA ADRESA**

- 07 Kontaktní adresa

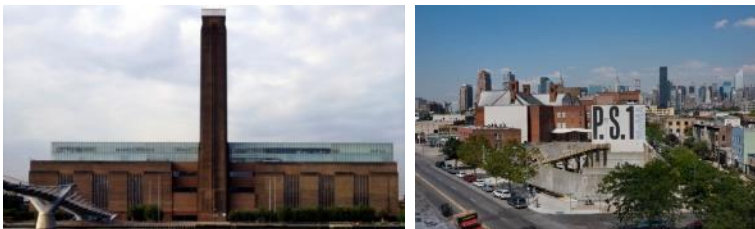
## A. TEXTOVÁ ČÁST

### 04 PRŮVODNÍ ZPRÁVA

#### VÝCHODISKA

Architektura objektů bývalých jatek v Ostravě nabízí silný zážitek. Omšelost a patina, kterými se do ní propсал čas, přidala celému komplexu na kráse. Náš návrh se tuto hodnotu snaží úzkostlivě zachovat a pracovat s ní.

Jednou z krajních možností bylo objekt pouze pietně obnovit, spokojit se s dispozicí a bez současných intervencí jej obsadit galerií. Tato varianta je sice menším rizikem pro historický objekt, ale nepřinesla by žádný přesah ve smyslu, v jakém se to podařilo například u galerie Tate Modern v Londýně nebo MoMA PS1 v New Yorku. U obou se totiž povedlo nezničit původní objekty, maximálně využít potenciál původních prostorů a souběžně je „infikovat“ soudobou architekturou. Touto druhou cestou jsme se rozhodli se vydat.



#### ARCHITEKTURA

Srostlici původních budov navrhujeme zachovat v maximální možné míře, včetně dispozičního rozvrhu, tvaru střech, uměleckořemeslných detailů, ale i úprav, které přinesl čas. Do takto památkově obnovené budovy budou provedeny (v zásadě pouze dva) soudobé architektonické zásahy: bude vybudována bílá věž se společenským sálem, novotvarem v podobě aluze na věž historickou, a auditorium s mobilní střechou umístěné před historickou věží.



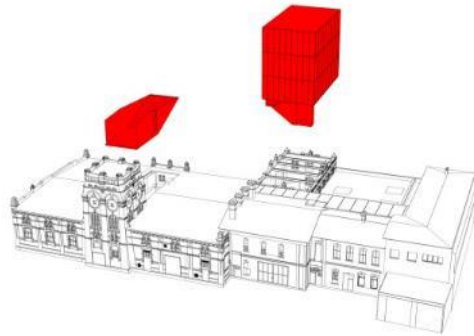
Cílem této dvojí intervence je deklarovat ustavení nové instituce a změna typologie bývalých jatek na galerii.

Bílá věž se propíše do panoramatu města a uvítá návštěvníky přicházející do budovy. Posiluje slavnostní a tvůrčí atmosféru komplexu. Jedná se o vstup zcela soudobé architektury. Jednoznačné gesto s cílem posílit místo i město se silnou tradicí moderní i současné architektury.

Auditorium se scénou obrácenou zády k historické věži koncentruje pohled ke kráse průmyslové architektury, kterou adoruje a umožňuje ji využívat jako silný inspirační moment pro pořádané akce.

Všechna technická a servisní zařízení potřebná k provozu galerie (sociální vybavení, technologie, technika pro členění půdorysu, úniková schodiště a. p.) jsou do historických prostorů

vložena formou kompaktních boxů bez zbytečné provázanosti na stavební podstatu historického objektu.



### URBANISTICKÉ ŘEŠENÍ

Z hlediska urbanistického řešení bude budova usazena na plato z takzvaného minerálního betonu s piazzetou směrem k nádraží a obklopena zahradou a pobytovou či piknikovou loukou směrem k obytné čtvrti. Plato z minerálního betonu je vzhledem blízké příjemnému mlatovému povrchu, ale na rozdíl od mlatu nesprašuje (písková zrna jsou obalena v pryskyřici), lze jej pojíždět těžkými automobily i využívat pro venkovní instalace.

Zahrada je pobytovým trávníkem doplněným stromy, které tvoří solitéry tak, aby mezi ně bylo možné vkládat instalace, například sochy nebo pavilony. Za zahradou se nachází parkoviště.

S těmito okolními prostory lze kreativně nakládat a využívat je k instalacím podobně, jako s tímto potenciálem zacházejí Tate Modern, MoMA PS1, Louisiana nebo Serpentine Galleries.

Hlavní vstup doporučujeme orientovat do Porážkové ulice směrem od nádraží, vedlejší vstup pak z opačné strany od obytné čtvrti z ulice Masné. Vstupní partie a dispozice galerie jsou navrženy tak, že je možné oba vstupy používat dohromady, nezávisle na sobě, nebo dodatečně upřednostnit pouze jeden z nich jako hlavní. Návrh rovněž počítá s rozvojem sousední části areálu pro potřeby Národního divadla Moravskoslezského.



### EXPOZICE A VÝSTAVNÍ SÁLY

V budově galerie je navrženo pět výstavních sálů doplněných jedním univerzálním prostorem v bílé věži a jedním prostorem auditoria s mobilní střechou. Celkem lze tedy pro výstavy v interiéru využít sedm prostorů. Tyto prostory mohou být propojeny do jednoho, nebo mohou být rozděleny do menších dle aktuálních potřeb výstavních projektů či programů. Díky posuvným stěnám lze prostory scelovat či oddělovat.

Vše je navrženo tak, aby jednotlivé sály byly obchozí a nebylo nutné (v případě potřeby) procházet jiným prostorem s výstavou. Tyto výstavní prostory lze doplnit o venkovní střešní terasu, zahradu a piazzetu před hlavním vstupem, které lze využít pro venkovní expozice nebo umístění venkovních pavilonů.

Vysokým výstavním sálem jsme nazvali prostor v severní části. Vybouráním středové stěny (její stopa bude naznačena v podlaze) vzniká velký univerzální prostor. Tento sál lze pro rozměrná díla využít bez kompromisů.



Stěny výstavních sálů jsou opatřeny omítkou a nabíleny. Předpokládá se instalace na stěny, na dodatečně instalované stěny nebo paravány v prostoru. Stropy a vazníky střechy jsou dimenzovány na podvěšování exponátů nad celým půdorysem. Okna lze zcela zatemnit okenicemi nebo žaluziemi. Sloupový sál v centrální části objektu (hlavní) a sál v bílé věži mají světlíky pro rozptýlené denní osvětlení (ty lze v případě potřeby rovněž zcela zclonit).

Dle potřeb zadavatele bude možné upřesnit místa prostupu rozměrných děl jednotlivými částmi budovy a cestu exponátů od zavezení do depozitáře po finální umístění ve výstavním sále.



#### ADMINISTRATIVNÍ A PROVOZNÍ ZÁZEMÍ

Administrativní a technická část provozu je umístěna v jižní části objektu. Dispozice je vyřešena nově, avšak s respektem k původnímu rozvrhu otvorů a historickému schodišti, které bude obnoveno.

Do administrativní a technické části se vstupuje hlavním vstupem nebo služebním vstupem (kolem šatny návštěvníků, vstup je možný i mimo otevírací dobu galerie).

Provoz je organizován nad sebe do třech podlaží. Podlaží jsou mezi sebou propojena hlavním komunikačním uzlem s rampami a výtahem. Původní historické schodiště slouží jako provozní a únikový koridor.

V prvním podlaží je umístěn depozitář, sklady a truhlářská dílna. V druhém podlaží je umístěna technická správa, úklid a správa budovy. Tato část technických pracovníků má vlastní hygienické zázemí a denní místnost.

Ve třetím (částečně druhém) podlaží je umístěno organizační a administrativní zázemí galerie. Zde se nachází i kancelář ředitele s šatnou, hygienickým zázemím, malým balkonem s výhledem do zahrady. Prostory mají své hygienické zázemí, archiv a denní místnost. S touto částí sousedí zasedací místnost sloužící rovněž jako zázemí pro dobrovolníky a mezonetová místnost pro workshopy s vlastním zázemím. Pracovníci mají z hlavní kanceláře přímý přístup na vyhrazenou část venkovní střešní terasy, kam jsou orientována i okna kanceláří. Kanceláře jsou tak částečně odstíněny, souběžně však zviditelňují přítomnost galerijního týmu v objektu.

## ÚKLID

Centrální úklid se zázemím je umístěn v jižní části objektu v návaznosti na vertikální komunikační uzel. Kromě toho jsou v každé části budovy rozmístěny samostatné úklidové komory pro jednotlivé provozy. Kavárna má pak úklidové zázemí řešeno zcela nezávisle dle hygienických předpisů.

## DEPOZITÁŘ A SKLADY

Depozitář a hlavní sklad jsou umístěny v jižní části objektu u příjezdové cesty z ulice Porážkové. Depozitář je vysoký přes dvě patra a umožňuje uložení rozměrných exponátů přímo v návaznosti na dopravní obslužnost objektu. Požadovanou teplotu a vlhkost prostoru zajišťuje samostatná klimatizační jednotka umístěná nad vedlejšími skladovými prostory. Depozitář je napojen na dílnu, výstavní sály a administrativní zázemí technických a odborných pracovníků. Prostor depozitáře je možné rozdělit na dvě části a umožnit vjezd nákladního vozu tak, aby prostor na vykládku byl zcela pod uzavřením. Výškově je možné depozitář doplnit o hydraulickou rampu pro snadnější a bezpečnější vykládku.

Hlavní sklad je umístěn vedle depozitáře. Je rovněž vysoký přes dvě podlaží a nepočítá se v něm se speciální úpravou vlhkosti vzduchu. Sklad je napojen na truhlářskou dílnu, výstavní prostory a administrativně-technickou část provozu.

## CESTA NÁVŠTĚVNÍKA A NÁVŠTĚVNICKÝ SERVIS

Návštěvníci vstupují do galerie hlavním vstupem z Porážkové ulice (od železniční a autobusové zastávky), případně zadním (vedlejším) vstupem z Masné ulice. Vstup z Masné ulice od zahrady je navržen jako příležitostný a míru jeho uplatnění je možné odstupňovat přízpusobením dispozice. Pro příležitostný vstup je do místa navržen druhý kontrolní bod. Pokud by byla potřeba vedlejší vstup prostorově oddělit od výstavního sálu, je možné použít navrženou skládací stěnu, nebo provést trvalé oddělení pevným paravánem.

Hlavním vstupem přes nástupní piazzetu vchází návštěvník do vstupní haly s pokladním pultem a obchodem s knihami a dárkovými předměty. Odložit si oblečení a tašky je možné ve vedlejší šatně se sociálním zařízením. Součástí šatny jsou zamykatelné skříňky, úložný box pro školní skupiny, umístěn je zde i skladu edukačních pomůcek. Zde se nachází i pultová šatna určená pro vernisáže a významné programy.

Z prostor vstupní haly a šatny se vstupuje do výstavních sálů, nebo do prostoru komunikačního uzlu s rampovým schodištěm a výtahem. Komunikační uzel propojuje přízemí s výstavním sálem ve druhém podlaží, kavárnou, venkovní terasou a společenským sálem v bílé věži. Cesta po rampovém schodišti obsluhuje rovněž administrativní zázemí a umožňuje tak návštěvníkům přes průhledy vnímat i odborný provoz galerie.



### KAVÁRNA A VENKOVNÍ TERASA

Kavárna a venkovní střešní terasa jsou přístupné z druhého podlaží. Slouží návštěvníkům v různých provozních variantách. Přístup k těmto prostorům je navržen tak, aby mohly být provozovány nezávisle na otevírací době galerie. Kavárna a terasa jsou pohodlně přístupné ze vstupní haly či šatny výtahem a schodištěm. Navazují na společenský sál v bílé věži, auditorium a administrativu.

Kavárna je vybavena stoly k sezení, obslužným pultem s chlazenými vitrínami, lednicemi, úklidovým zázemím (zvláště pro gastronomický provoz a obyčtovou část), mycí linkou, hygienickým zázemím s šatnou pro personál a sociálním zařízením pro hosty dle platných hygienických standardů. Obyčtová část není navržena pro výrobu potravin, ale pro konzumaci potravin připravených. Tomu odpovídá vybavení přípravny i skladových chlazených boxů i boxů pro likvidaci odpadu.

Terasa umožňuje úchvatný výhled na kompozici střešních věží a pohled do zahrady. Staticky je dimenzována tak, aby lokálně snesla zatížení exponáty a to včetně míst nad prosklenými světlíky. Terasa tak může plnit i funkci výstavního sálu pod širým nebem, prostoru k zahájení výstavy, pořádání rautů, doprovodnému programu... Terasa je rovněž napojena vedlejším schodištěm přímo na univerzální společenský sál v bílé věži.

### SÁL V BÍLÉ VĚŽI

Bílá věž je navržena jako dvouplášťová konstrukce. Vnější obal je z průsvitného skla. Skrze jeho stěnu jemně prosvítá vnitřní vložený sál. Sál je navržen jako univerzální prostor, který je možné přizpůsobit požadavkům různých produkcí s kapacitou až 100 osob k sezení. Sál lze využít k pořádání přednášek, divadelních představení, koncertů, promítání filmů apod. K tomu je vybaven proměnou akustikou: pomocí závěsů, rezonátorů a akustických panelů lze měnit jeho parametry pro hudbu nebo mluvené slovo. Může být jednoduše využit i jako další výstavní sál s parametry white cube. Může být plně zastíněn pro umělé osvětlení, nebo může nabídnout denní rozptýlené světlo přes plně stíněné difuzory. Stěny a strop jsou bílé. Kapacita sálu je v přízemí 88 osob, v lóži 12 osob. Sál je vybaven stohovatelnými židlemi (100 ks), praktikáblý pro elevaci hlediště (12 ks), světelným parkem pro galerijní a scénické osvětlení, tlumočnickou kabinou, kabinou techniků (audio, video, divadlo), šatnou účinkujících a strojovnou vzduchotechniky.



## AUDITORIUM

Auditorium je prostor s hledištěm otočeným k historické věži, která tvoří dominantu místa a scénické pozadí. Prostor lze používat díky posuvné střeše jako venkovní pod širým nebem, nebo jako uzavřený interiér. Auditorium je napojeno na většinu výstavních sálů a je tedy vhodné i k pořádání programů, v nichž se prolíná více žánrů či druhů umění. Auditorium má pohotovostní hygienické zázemí a je rovněž napojeno na byty hostujících umělců (pokoje pro hosty) a VIP prostory v historické věži. Auditorium lze provozně oddělit od výstavních sálů a používat jej samostatně, popřípadě účelově připojit k okolním prostorům.





## PROSTORY PRO HOSTUJÍCÍ UMĚLCE A VIP ZÓNA

Prostory pro hostující umělce (pokoje pro hosty) a VIP prostor jsou umístěny v historické věži. Byty ve dvou podlažích mají samostatný vstup zvenčí bez vazby na provoz galerie a vlastní hygienické zázemí. V nejvyšším podlaží věže je nádherný dvoupodlažní prostor (s vyhlídkovou terasou) pro VIP akce (důležitá jednání, kolokvia a. p.).

Historická věž je současně propojitelná se středovým sálem v severní části objektu a auditoriem. Tyto prostory lze tedy za určitých okolností používat nezávisle na zbytku galerie, například pro potřeby hostujícího ateliéru umělecké školy apod.

## OSVĚTLENÍ SÁLŮ A EXPOZIC

Osvětlení ve výstavních sálech lze použít v těchto variantách: pouze umělé, denní rozptýlené světlo, denní okna, okna rozptýlené, kombinované.

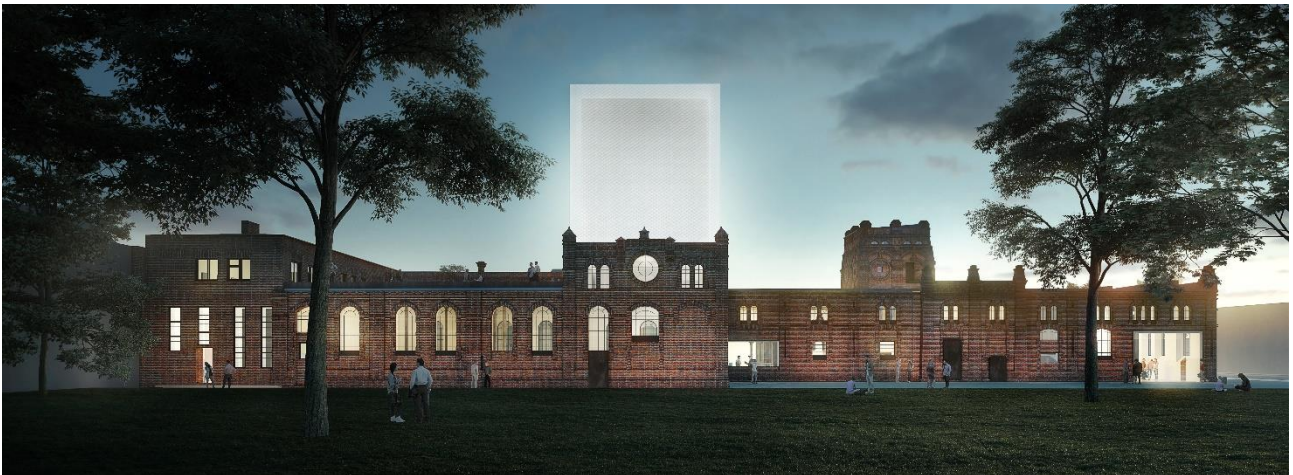
Navrhujeme celkové nasvětlení umělým difúzním světlem doplněné o bodové nasvětlení jednotlivých exponátů. Pracovní (servisní) osvětlení může být samostatné, nebo bude integrováno do osvětlení hlavního. Detailní řešení je individuální s ohledem na konkrétní povahu a historickou hodnotu prostoru.

Pro umělé osvětlení jsou instalovány stropní lišty (ve vysokých prostorech s možností elevace na hrazdě) a stacionární na stojanech přes podlahové zásuvky zahrnující i přímé napojení výstavních vitrín.

Nasvětlení venkovních expozic, akcí apod. bude připojeno dle požadavků pomocí zemních rozvaděčů umístěných v pravidelném rastru do pizzerie a do trávníku zahrady.

## VEŘEJNÉ OSVĚTLENÍ A SLAVNOSTNÍ NASVĚTLENÍ EXTERIÉRU

Venkovní veřejné osvětlení uvažujeme sekundárně napojit na sloupy veřejného osvětlení v okolních ulicích, případně doplnit fasádními svítidly po obvodu galerie. Jako slavnostní nasvětlení navrhujeme jemné nasvícení historické věže a podsvícení průsvitné fasády bílé věže. U té je rovněž možné uvažovat o možné projekci při konkrétních akcích.

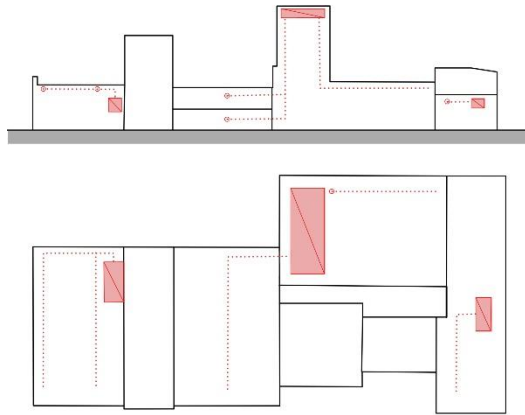


## VNITŘNÍ PROSTŘEDÍ

Prostory výstavních sálů a depozitář mají v nezbytně nutné míře navrženou technologii pro sledování a korekci teploty a vlhkosti. Strojovny technologie jsou decentralizovány. Tím je zabráněno mohutným rozvodům a minimalizuje se vliv rozvodů na podobu prostoru. Strojovny jsou tři: v hlavním sále v historickém přístavku, nad sálem bílé věže a u depozitáře nad místností

skladu. Rozvody jsou krátké a s minimálními průřezy. Technické řešení počítá s kompenzací vlhkosti pomocí teplotního režimu tak, aby se minimalizovalo využití klimatizačních technologií.

#### SCHÉMA VZDUCHOTECHNIKY



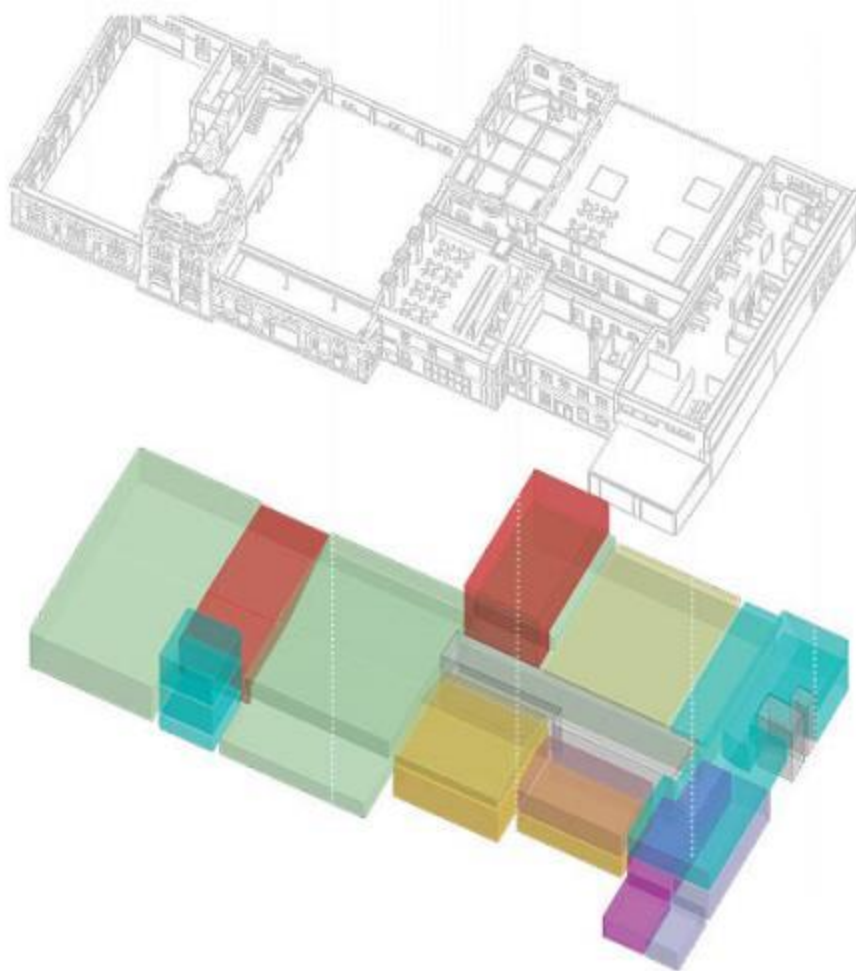
#### STAVEBNÍ, TECHNICKÉ A MATERIÁLOVÉ ŘEŠENÍ

Obnova budov, nové architektonické řešení, technologie a materiály jsou zvoleny uměřeně k cílům rekonstrukce a konverze, s ohledem na památkovou podstatu budovy a na celkový rozpočet stavby. Stavební materiály jsou tradiční: beton (podlahy, překlady, výztuhy, protězy stropů), ocel (vazníky, překlady, konstrukce interiéru), sklo (výplně, obklady) a dřevo (nábytek). Zastřešení jednotlivých galerijních prostor je ponecháno v původním sklonu. Vnější pohledový materiál je z černé lepenky, vnitřní pohledová strana střechy galerie je z dřevěného bednění položeného na ocelových vaznicích, které nesou střechu, ale také jsou dimenzovány pro zavěšování exponátů v jednotlivých výstavních prostorech. Jednou atypickou konstrukcí je průsvitná fasáda bílé věže. Fasáda je předsazená a je složená ze skleněných tvarovek osazených na ocelovém roštu. Tvarovky pohledově vytvoří jednotný povrch kolem celé věže (podobný průsvitnému látkovému závoji... jemný, křehký a silný zároveň).



## P12 BILANCE POČTŮ A VÝMĚR

<b>Tabulka bilancí</b>			
	<b>jednotka</b>	<b>počet jednotek</b>	<b>barva</b>
<b>Plochy funkční</b>			
Plochy výstavní	m <sup>2</sup>	1569,91	
Plochy návštěvnického zázemí	m <sup>2</sup>	690,5	
Plocha prostorů pro přednášky, prezentace, diskuse, projekce	m <sup>2</sup>	326,6	
Plocha prostorů pro edukační aktivity a a workshopy	m <sup>2</sup>	89	
Plochy kancelářské a plochy provozního zázemí	m <sup>2</sup>	727,82	
Plochy depozitářů	m <sup>2</sup>	84	
Plochy skladové	m <sup>2</sup>	114,74	
<b>CELKEM</b>	<b>m<sup>2</sup></b>	<b>3602,57</b>	
<b>Zastavěná plocha (dle stavebního zákona č. 183/2006 Sb.)</b>			
Historická část	m <sup>2</sup>	2164,2	
Případné přístavby	m <sup>2</sup>	0	
<b>CELKEM</b>	<b>m<sup>2</sup></b>	<b>2164,2</b>	
<b>Obestavěný prostor (dle ČSN 73 4055)</b>			
Historická část	m <sup>3</sup>	18750	
Případné přístavby	m <sup>3</sup>	1678	
<b>CELKEM</b>	<b>m<sup>3</sup></b>	<b>20428</b>	



ZMENŠENÉ VÝTISKY PANELŮ VE FORMÁTU A4

